

Publieksversie

Programma Groen:

Bomen

2024-2034



Inhoudsopgave

Inleiding	3
Ons beeld van de toekomst	3
Bomen in Gouda	4
Waarom zijn bomen belangrijk?	4
Bestaande bomen in Goudse groenstructuren	5
Bomen en bodemdaling	5
Analyse van het Goudse Bomenbestand	6
Doelen	7
We richten ons op kwaliteit	7
We vergroten de boomkroonbedekking	9
We werken aan toekomstbestendige bomen	9
We behouden het Goudse karakter	10
We zorgen voor een veilige leefomgeving	10
Kap- en herplantbeleid	11
Onze uitgangspunten vanuit het kap- en herplantbeleid	11
Meten en beoordelen	12

Inleiding

Het Programma Groen: Bomen is een extra programma vanuit het Programma Groen Gouda. Om goede keuzes te maken over het groen, is het belangrijk om een duidelijk beleid te hebben. Om dat beleid goed uit te kunnen voeren, hebben we het Programma Groen Gouda.

Dit Programma Groen: Bomen gaat dieper in op het thema bomen. Bomen zijn belangrijk in onze leefomgeving. Ze zorgen voor herkenning, structuur en bieden ruimte aan planten, schimmels en dieren. Ook zorgen bomen voor een groene uitstraling en verkoeling.

Het groen in Gouda zorgt ervoor dat de wijken aan elkaar verbonden zijn. Zo is Gouda 1 geheel.

In dit beleidsstuk leest u het volgende:

- Ons beeld van de toekomst
- De waarden en voordelen van bomen
- Verschillende overzichten van alle bomen die op dit moment in Gouda staan (bomenbestand)
- Maatregelen die we gaan nemen
- Een samenvatting van de regels uit het kap- en herplantbeleid
- Hoe gaan we kijken of de maatregelen werken?

Ons beeld van de toekomst

Hoe wij de bomen binnen Gouda in de toekomst het liefst zien, noemen wij onze visie. De visie over bomen die wij proberen te halen in Gouda is:

“Doordat we de juiste bomen op de juiste plekken planten, kunnen ze volledig groeien. Zo dragen ze bij aan de verkoeling van de stad. Dit versterkt ook de biodiversiteit en de kwaliteit van de omgeving. We kiezen de bomen met veel aandacht. Hiermee maken we een gezonde en veilige leefomgeving voor mensen en dieren. Zo versterken we het karakter van Gouda. We richten ons op het beschermen en behouden van bomen.”

Om deze visie te behalen, stelden we 5 doelen op. Al deze doelen hebben weer hun eigen maatregelen om ze te behalen. De doelen zijn:

- We richten ons op kwaliteit.
- We vergroten de boomkroonbedekking.
- We willen toekomstbestendige bomen.
- We behouden het Goudse karakter.
- We zorgen voor een veilige leefomgeving.

Bomen in Gouda

Waarom zijn bomen belangrijk?

Bomen zijn op veel verschillende manieren waardevol. Deze waarden verdelen we in vier groepen:

Ruimtelijke kwaliteit

Bomen geven veel sfeer aan Gouda. Je kunt bomen gebruiken als herkenningspunt in de omgeving. Soms zijn ze belangrijk voor de geschiedenis. Gouda heeft ook speciale bomen. Deze worden extra beschermd omdat ze oud, groot of zeldzaam zijn. Ook zorgen bomen voor veel schaduw en verkoeling.

Biodiversiteit

Biodiversiteit is de mix van planten, dieren en bacteriën en de balans hierin. Biodiversiteit is erg belangrijk voor een gezond ecosysteem. In het Programma Groen: Biodiversiteit leest u meer over onze plannen voor de biodiversiteit binnen Gouda.

Bomen bieden voedsel, schuilplaatsen en nestplekken voor dieren. Het is belangrijk dat er genoeg verschillende bomen zijn. Verschillende boomsoorten vervullen verschillende functies. Zo trekken bomen die uit Nederland komen bijvoorbeeld meer insectensoorten aan dan bomen die oorspronkelijk niet in Nederland voorkomen. Als er veel bomen van dezelfde soort en dezelfde leeftijd dicht bij elkaar staan, noemen we dat een monocultuur. Monoculturen zijn kwetsbaar. Ziektes en plagen verspreiden zich sneller.

Klimaat

Bomen zijn belangrijk voor het klimaat. Ze vangen koolstofdioxide, fijnstof en andere stoffen op die schadelijk zijn voor de natuur. Bomen maken de lucht schoner.

Daarnaast vangen bomen veel water op tijdens zware regenbuien. Er komt dus minder water op de grond terecht. Het water heeft dan meer tijd om de grond in te zakken. Hierdoor wordt het riool minder belast. Bomen helpen op deze manier wateroverlast te voorkomen.

Bomen zorgen ook voor schaduw en verkoeling op hete dagen. Klimaatverandering heeft een groot effect op bomen. Door de snelle veranderingen in het klimaat komen ziektes en plagen vaker voor. Ook is droogte een bedreiging voor bomen. Als ze niet genoeg water uit de grond kunnen halen, zullen de bomen niet goed groeien.

Gezondheid van mensen

Onderzoek toont aan dat bomen in steden zorgen voor:

- minder longproblemen
- minder gezondheidsproblemen bij hitte
- minder stress, angst en depressie
- meer zin om buiten te bewegen

Grote, volwassen bomen met een grote bladerenkroon hebben het meest positieve effect op mensen.

Bestaande bomen in Goudse groenstructuren

In ons oude beleid hadden bomen hun eigen structuur. Met het ingaan van Programma Groen Gouda is dat niet meer zo. Bomen vallen nu binnen een groenstructuur. Groenstructuren bestaan uit meerdere groene onderdelen, zoals bermen, parken en waterkanten. De groenstructuur waarin de boom staat, bepaalt hoe we omgaan met de boom en hoe de boom wordt beschermd. Hieronder leest u hoe wij de bomen hebben ingedeeld in 4 verschillende structuren.

De Goudse ecologische structuur

In dit beleidsstuk is deze structuur nieuw. Deze bomen hebben verschillende functies. Niet alle bomen in deze structuur hebben dezelfde ecologische waarde. In deze structuur verschilt dat per boom.

De hoofdgroenstructuur

Bomen die in het vorige beleid als ‘hoofdboom’ stonden, staan nu in de hoofdgroenstructuur. Dit zijn bomen die bepalend zijn voor de straat. Deze bomen worden hoger dan 15 meter.

De nevangroenstructuur

Bomen die in het vorige beleid als ‘nevenboom’ stonden, staan nu in de nevangroenstructuur. Dit zijn bomen die tussen de 8 en 15 meter hoog worden.

Overig groen

Hieronder vallen alle bomen die niet in de bovenstaande structuren vallen.

Een uitgebreide beschrijving van de verschillende structuren is terug te lezen in het Programma Groen Gouda.

Bomen en bodemdaling

De gemeente heeft extra uitdagingen met de bodem. Dit komt door:

- de veenbodem waar Gouda op staat
- hoog grondwater
- daling van de bodem

Gouda staat op een zwakke ondergrond van veen. Veen is vaak óf te droog, óf te nat. Door de hoge grondwaterstanden hebben bomen weinig ruimte om te wortelen. Hierdoor kunnen ze minder goed groeien.

In droge perioden verdampen bomen veel water. Dit water halen ze uit de bodem. Hierdoor daalt de grondwaterstand snel. Die dalingen kunnen schadelijk zijn voor houten paalfunderingen waar sommige gebouwen op staan. Die palen kunnen gaan dan rotten. Daarnaast zorgt de lage grondwaterstand ook voor snellere bodemdaling.

Omdat er op deze slappe grond wel veel bebouwing staat, zakt de bodem gemiddeld 3 millimeter per jaar. Op een aantal plekken in Gouda is dit nog meer. Daarom wordt de grond vaak opgehoogd. Bomen kunnen slecht tegen deze ophoging. Ze kunnen dan niet op een natuurlijke manier volwassen worden. Vooral grote zware bomen lukt dit niet.

Analyse van het Goudse Bomenbestand

We hebben een analyse gemaakt van het bomenbestand. Daarin onderzochten we 5 punten:

- soortenopbouw
- leeftijdsopbouw
- boomkroonbedekking per wijk
- voordelen die bomen leveren (ecosysteemdiensten)
- bosplantsoen

Uit de analyse trokken wij de volgende 5 conclusies:

Te veel dezelfde boomsoorten

Er zijn veel dezelfde soorten bomen in Gouda. Zo zijn er te veel wilgen en populieren. Het bomenbestand is daardoor kwetsbaarder voor ziekten en plagen. Voor een gezond bomenbestand is het belangrijk om te zorgen voor:

- meer verschillende leeftijden van de bomen
- meer verschillende soorten bomen

Beperkingen door de bodem

In Gouda zijn er weinig oude, grote bomen. Dit komt door bodemdaling, hoge grondwaterstand en een slappe bodem. We hebben te maken met veel verzakking. Hierdoor moet de grond opgehoogd worden. Bomen kunnen daar niet goed tegen en groeien daardoor minder goed. Het gevolg is dat veel bomen worden vervangen voordat ze volgroeid zijn. Hierdoor kunnen ze hun rol niet goed vervullen.

Veel voordelen vanuit de bomen

Met het programma I-tree hebben we een deel van de voordelen berekend die de gemeentelijke bomen opleveren. We berekenden:

- de afstroom van water
- de opgevangen stoffen die de lucht vervuilen
- de langdurig opgeslagen voorraad koolstof
- de jaarlijkse vastlegging van koolstof in de bomen

Met de berekening zien wij dat de gemeentelijke bomen op al deze punten veel voordelen geven. Deze dragen bij aan een gezondere en leefbaardere stad.

Bijdragen van andere bomen

Er zijn veel bomen in Gouda die niet van de gemeente zijn. Ze groeien bijvoorbeeld in tuinen en op bedrijventerreinen. Deze bomen dragen ook op een goede manier bij aan de biodiversiteit en het klimaat.

Belang van een goede aanpak

We moeten de voordelen die bomen bieden goed gebruiken. Dit is lastig door verschillende uitdagingen. Een brede aanpak is nodig om een duurzaam en sterk bomenbestand te maken in Gouda. Daarin moeten we focussen op:

- de diversiteit van de bomen
- de leeftijdsopbouw van de bomen
- het vergroten van de voordelen die bomen geven

Doelen

Zoals u eerder kon lezen, hebben wij 5 doelen opgesteld. Hieronder leest u meer uitleg per doel. Ook leest u welke maatregelen wij gaan nemen. Op deze manier willen wij onze doelen halen.

We richten ons op kwaliteit

Als we bomen planten, kunnen we op 2 manieren werken:

- Focus op kwaliteit (bomen met grote kronen en meer waarde voor dieren)
- Focus op kwantiteit (het aantal bomen)

Wij hebben in dit programma gekozen om de focus te leggen op kwaliteit. Dit is een nieuwe manier van werken. Deze manier komt terug in al onze doelen. We onderzoeken goed hoe een boom gezond oud en groot kan worden. Goede groeiomstandigheden zijn hier belangrijk in. Hoe beter de omstandigheden, hoe beter de boom groeit.

In het eerdere beleid werkten we met een focus op kwantiteit. We werkten met de ‘boom voor boom’-regel. Zodra een boom gekapt werd, moest er een nieuwe boom geplant worden. Er werd niet gekeken naar de leeftijd/soort van de nieuwe boom.

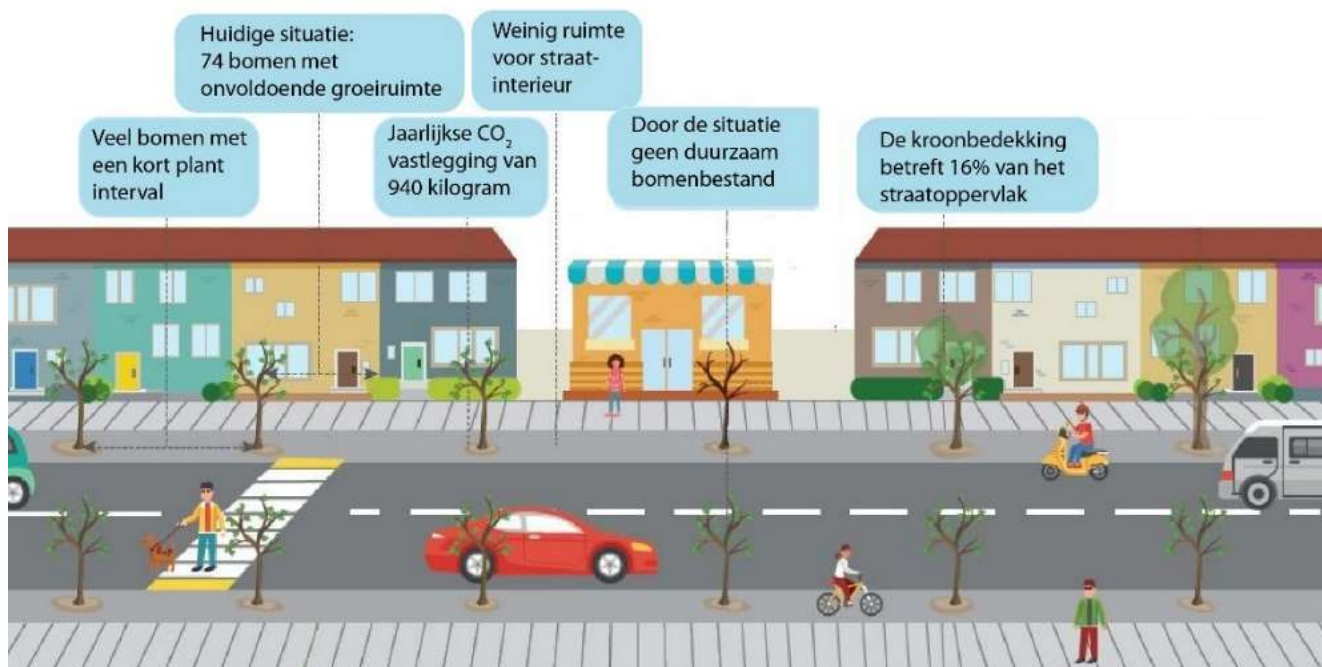
Met ons nieuwe beleid willen we dat hier wel naar gekeken wordt. We hebben een Goudse Boomsoortenlijst opgesteld. We willen deze lijst zo veel mogelijk gebruiken als er nieuwe bomen geplant worden. Zo worden bomen vervangen door bomen die in de toekomst groot kunnen worden en waarde hebben voor dieren.

Op de volgende pagina ziet u 2 afbeeldingen. Op afbeelding 1 ziet u een straat waar de focus ligt op kwaliteit. Er zijn minder bomen, maar de bomen zijn wel diverser. Zowel in soort als in leeftijd. Daarnaast zijn ook de groeiplaatsen beter. Hierdoor groeien de bomen goed. In de toekomst hebben we daar veel voordelen van. Zo wordt het bladoppervlak groter. Ook de boomkroonbedekking zal groter zijn. Hierdoor valt er meer schaduw op de grond. De temperatuur rondom de boom blijft dan lager.

In afbeelding 2 ziet u een straat waar de focus ligt op kwantiteit. Er zijn meer bomen dan in afbeelding 1. Deze bomen zijn vaak van dezelfde leeftijd en van dezelfde soort. Ook is er niet goed gekeken naar de groeiplaats. Hierdoor bestaat de kans dat de bomen niet oud worden. De boomkroonbedekking zal dan ook minder zijn. Het is duidelijk dat er meer gefocust moet worden op kwaliteit, en niet op kwantiteit.



Afbeelding 1: Bomen in een straat met focus op kwaliteit



Afbeelding 2: Bomen in een straat met focus op kwantiteit

We vergroten de boomkroonbedekking

De kroon van een boom is het bovenste deel waar de takken en bladeren zich bevinden.

Boomkroonbedekking is het gedeelte van de grond dat bedekt is door deze boomkronen, van bovenaf gezien. Een grote boomkroonbedekking heeft verschillende voordelen voor een omgeving:

- Lagere temperaturen
Hoe hoger de bedekking, hoe meer schaduw op de grond. Schaduw helpt om het gebied koeler te houden.
- Betere luchtkwaliteit
Bomen met veel bladeren kunnen de lucht filteren en verbeteren.
- Meer leefruimte voor dieren
Gebieden met veel bladeren zijn een betere leefomgeving voor veel diersoorten.

Wij willen dat 10% van de gemeentegrond bedekt is met boomkronen. Dit geldt als de bomen volwassen zijn. In sommige Goudse wijken is dit doel helaas niet te halen. In die wijken willen wij dat de boomkroonbedekking met 2% omhoog gaat. We willen dit behalen voor 2034. We gaan dit doen op de volgende manieren:

- Als we nieuwe bomen planten, focussen we op kwaliteit en goede groeiomstandigheden.
- We werken met de Goudse Boomsoortenlijst. Hierdoor planten we bomen die veel bijdragen aan de biodiversiteit en het klimaat.
- Bomen worden bij voorkeur verplaatst in plaats van gekapt. Bomen krijgen voorrang op zonnepanelen. Dat betekent dat schaduw op de zonnepanelen geen reden is om onze bomen te gaan kappen.

We werken aan toekomstbestendige bomen

Bomen die in de toekomst lang kunnen blijven staan zijn belangrijk. Ze dragen bij aan de ruimtelijke kwaliteit, gezondheid en biodiversiteit. We gaan de volgende maatregelen nemen om te zorgen voor meer toekomstbestendige bomen:

- We zoeken altijd naar de goede boom op de goede plaats. De boom moet daar goed kunnen groeien. Zo wordt de boom gezond volwassen.
- Bij het planten controleren we of er genoeg groeiruimte is, zowel boven als onder de grond. Is de ruimte te klein? Dan kiezen we een kleine boom, heesters of bloemen in plaats van grote bomen.
- We zorgen voor een afwisseling in boomsoorten. Zo voorkomen we ziekten en plagen. We gebruiken hiervoor de 10-20-30 regel van Santamour (1990).

We behouden het Goudse karakter

Bomen geven Gouda een herkenbaar karakter. Groenstructuren, monumentale bomen en waardevolle bomen zijn een belangrijk onderdeel hiervan. Deze bomen worden daarom beschermd. We gaan dit doen op volgende manieren:

- We hebben een lijst gemaakt van waardevolle en monumentale bomen. Deze bomen krijgen extra bescherming.
- In gebieden met cultuurhistorische waarde, zoals bij monumentale gebouwen, kiezen we boomsoorten die passen bij de geschiedenis. Op die plekken kan het zo zijn dat we kiezen voor maar 1 boomsoort.
- We herstellen waar dat kan groenstructuren die niet meer met elkaar verbonden zijn. Hoe we dit doen, hangt af van de plek van de groenstructuur. Per situatie bekijken we wat de beste aanpak is.

We zorgen voor een veilige leefomgeving

De gemeente is verantwoordelijk voor de veiligheid van gemeentebomen. Wij hebben hier de volgende maatregelen voor:

- De bomen worden gecontroleerd. Hier gebruiken we regels van de boomveiligheidscontrole (BVC) voor. Dit doen wij op regelmatige basis.
- De bomen worden gesnoeid volgens het Handboek Bomen.

Als een boom ziek is, wordt er eerst naar oplossingen gezocht. Is de boom toch te onveilig? Dan wordt deze gekapt. Als wij een boom kappen, dan planten we een boom van dezelfde kwaliteit. We zoeken dan een goede plek uit waar deze boom geplant kan worden.

Kap- en herplantbeleid

Wij hebben een nieuw kap- en herplantbeleid. Onder het woord 'kap' vallen alle handelingen die een boom doden, beschadigen of ontsieren. Ook het snoeien van bepaalde bomen valt onder kap.

Het beleid geldt voor de kap en herplant van zowel persoonlijke als gemeentelijke bomen. Alleen de gemeente mag gemeentebomen kappen. Voor het kappen van een persoonlijke boom met een bepaalde stamdiameter (30cm, gemeten op 1.30m hoogte) is een vergunning nodig. Op deze manier beschermen we de bomen. Illegale kap wordt bestraft met een boete. Bij een vergunningaanvraag wordt gekeken naar de waarde van de boom voor natuur, landschap, cultuurhistorie, stadsbeeld, recreatie en leefbaarheid.

Onze uitgangspunten vanuit het kap- en herplantbeleid

Veiligheid en belang

Veiligheid is altijd belangrijk; risicovolle bomen worden streng beoordeeld. Noodkap mag alleen bij direct gevaar voor mensen, dieren of bezittingen zoals huizen of auto's.

Bescherming van waardevolle bomen

Bomen op de beschermlijst krijgen extra bescherming. Bij kap van deze bomen is herplant verplicht.

Herplantbeleid

Nadat een boom is gekapt, geldt het herplantbeleid. In sommige gevallen is het zelfs verplicht om een boom terug te planten. Er wordt gekeken naar het planten van de juiste boom op de juiste plek. De boom die herplant wordt, moet van gelijke of betere kwaliteit zijn aan de boom die gekapt is. We hebben hiervoor de Goudse Boomsoortenlijst gemaakt.

Kapaanvraag

Voor het kappen van sommige bomen is een vergunning nodig. Deze vergunning vraagt u aan via het Omgevingsloket online. De Omgevingsdienst Midden-Holland beoordeelt de aanvragen.

Een volledige uitleg van het kap- en herplantbeleid is terug te lezen in het uitgebreide programma Groen: Bomen.

Metten en beoordelen

Elk jaar kijken wij of we op het goede pad zitten om de doelen van het Programma Groen Gouda te halen. Het Programma Groen: Bomen en Programma Groen: Biodiversiteit zijn onderdeel van dit grote programma. Halverwege dit grote project gaan wij een uitgebreid onderzoek uitvoeren. De doelen en maatregelen die in al deze programma's worden genoemd, worden meegenomen in het onderzoek. Bij het onderzoek kijken we:

- welke doelen al behaald zijn.
- hoe er op dat moment aan de doelen gewerkt wordt.
- hoe er in de aankomende jaren aan de doelen gewerkt wordt.

Komt er uit het onderzoek dat de maatregelen niet het gewenste effect hebben? Dan kunnen de maatregelen tussentijds aangepast worden.

Wilt u het volledige Programma Groen: Bomen lezen? Neem dan contact op met Aster van der Wal via aster.vanderwal@gouda.nl.